

Misa electrónica

David Montañés, 2016.

para voz y piano en vivo y cinta.

La/El cantante-recitador/a-respirador/a y la/el pianista pueden ser la misma persona o dos personas distintas.

Es conveniente contar con un asistente que controle los volúmenes de entrada y salida y el patch que procesa el sonido en vivo.

Se adjuntan dos versiones de la parte grabada, una estéreo y otra cuadrafónica. Además el patch "Palacio Chamánico" para Max 7/MSP y el rider técnico.

Aporto tres guiones:

uno para el PERFORMER, otro para el asistente técnico,

y un tercero para el preparador de sala.

Guión para el intérprete / PERFORMER

I.- INTROITO acusmático

El intérprete / performer permanecerá escondido para aparecer en el escenario poco antes de 4'07".

II (a)

RESPIRACIÓN - Transmutación sincronizada para vencer al espanto.

410711

Series



1. **mantener** el aire hasta que desaparezca el sonido producido.

2. **INSPIRAR**

3. **ESPIRAR** / **saliva**

4. **Desahogo**

5. **esta serie se hará tres veces, tratando a la C y a los producidos por la lengua en el ciclo de la boca, o dejando pasar el aire entre el labio inferior y los dientes superiores...**

Senit

2

das exhalaciones deben ser poderosas, generadas desde la parte de abajo del abdomen.

(K a P a l a b a t i)

DESCANSO
Oyos de activio

II^(b) - Lectura del KYBALION (atribuido a Hermes Trismegisto)

A fin de crear una textura de texturas con el patch que este procesando la voz en vivo, se leerá lo siguiente, recitando cada verso en un golpe de espiración:

11
da mente infinita del todo infinita del TODO la mente la mente infinita del TODO
es la matriz del KOSMOS.

En la Mente del Padre en la mente del Padre-Madre-Madre en la Mente del Padre-Madre
los hijos están en su hogar.

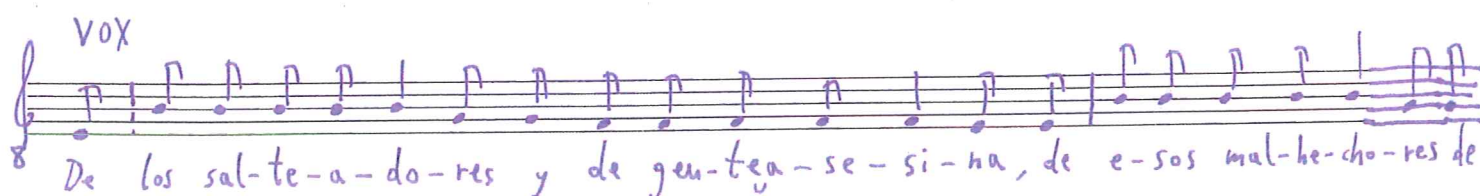
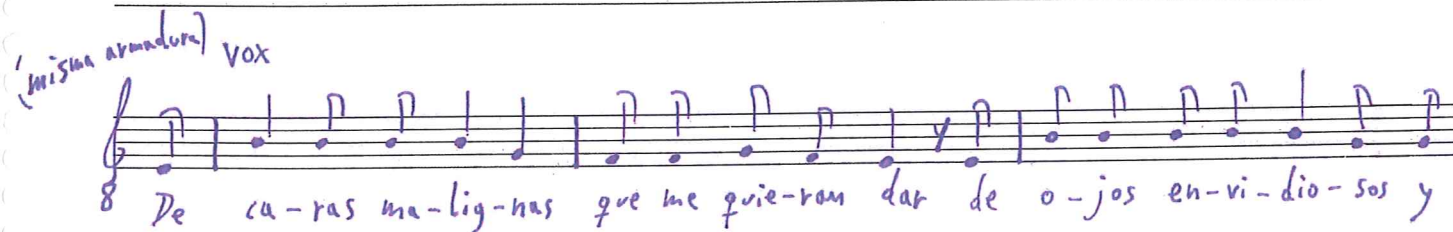
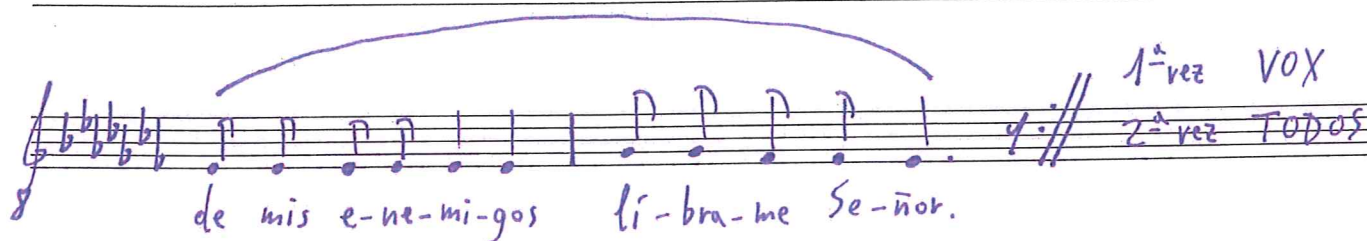
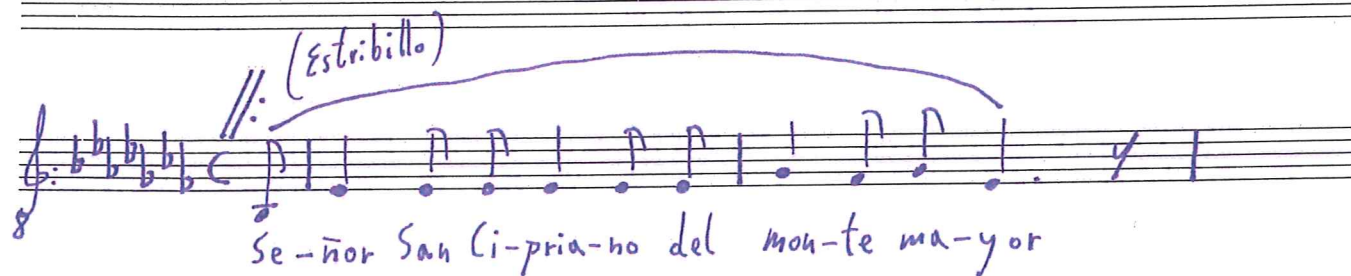
No hay madre madre que no tenga padre madre no hay madre

No hay madre que no tenga padre y madre y madre y madre y padre y madre no hay madre

en el Universo.

III. (a) Cántico Responsorial

Texto atribuido a Jonás Sufurino




san-gre fe-li-ha se-ñor San Ci-pria-no - - - - -

[illegible]

vi-les sin te-mor que se-ão de-se-chos ma-le-fi-cios tan-tos le-

nan-doul de-mo-nio de tre-men-does-pau-to se-nor San Ci-pria-no

VOX



Qui-zás en los ce-rros ya ún en los pas-ta-les, ex-tir-pa-dos se-an

tan tre-men-dos ma-les. De ma-las be-bi-das queal-guien pue-da ha-

cer-lo li-bra-me Ci-pria-no por tu po-der an-tes de be-ber-lo,

por tu po-der an-tes de be-ber-lo, por tu po-der Se- Todos

ñor San Ci-pria-no del mon-te ma-yor, de mis e-ne-mi-gos

li-bra-me Se-ñor

1ª vez... Sin calderón
2ª vez... Calderón largo

I Seguidamente ir al piano, y en cuanto desaparezca por completo la cola de voces procesadas, comenzar a interpretar lo dispuesto a continuación (III.b)

III. (b) Transhumanización

(escuchar respuesta del patch)

p

Ped. - - - - *

Ped. - - - - *

rall. - - - -

Ped. - - - - * Ped. - - - -

Ped. - - - - *

(a partir de la 3ª repetición ir saltando el pedal progresivamente)

Climax

rit.

molto rit.

*

* Improvisar con estas notas libremente durante medio minuto, cada vez más relajada y espaciadamente, hasta llegar a

se tocará este último acorde hasta que vuelva el "tapes"

y aún durante un minuto más.

Es importante espaciarlo bien (mínimo 10")

y tratar de que el tiempo entre cada repetición del acorde sea distinto.

Para la Misa para la misa electrónica Granada 13 Octubre 2016

GUIÓN para el ASISTENTE técnico

- Una vez instalado todo, encender el ordenador y abrir la sesión de Reaper "Misa electrónica versión cuadrafónica", o en su defecto la versión en estéreo.
- Abrir el patch de Max/MSP "Palacio chamánico".
- Mantener los 3 inputs totalmente bajados directamente de la interface.
- Volver a la sesión, darle al PLAY, y comienza la obra (0'00"...)
- En 3'30" ir al patch, encender el toggle y abrir audio.
- Subir el Input 1 (voz del performer) directamente de la interface hasta el nivel ensayado, evitando el feedback.
- En 7'57", cuando la parte grabada queda en silencio, abrir el Input 2 (público) directamente de la interface hasta el nivel ensayado, evitando el feedback.
- Cuando termine el Cántico Responsorial abrir el Input 3 (piano) y cerrar los Inputs 1 y 2 directamente de la interface.
- Controlar el nivel de entrada para equilibrar la parte en vivo con la parte grabada.

GUIÓN para el preparador de sala

- Una vez instalado lo dispuesto en el rider técnico, colocar 13 velas rojas distribuidas libremente en el escenario y encenderlas.
- Repartir X copias en papel del [Anexo 1] al público.
X será el número estimado de personas que van a acudir a la sala.
- Dejar un mínimo de 5 minutos para que el público pueda leerlo.
- Dar la señal al asistente técnico y apagar las luces, quedando como única iluminación el resplandor de los dispositivos y el fuego de las velas.